

Тамбовское областное государственное бюджетное образовательное учреждение высшего профессионального образования  
**«Тамбовский государственный музыкально-педагогический институт им. С.В. Рахманинова»**

**УТВЕРЖДАЮ**

Председатель приемной комиссии  
и.о. ректора ТГМПИ им. С.В. Рахманинова

И.Н. Вановская

31 января 2012 г.



**ВЫСШЕЕ ПРОФЕССИОНАЛЬНОЕ ОБРАЗОВАНИЕ**

# **ПРОГРАММЫ ВСТУПИТЕЛЬНЫХ ИСПЫТАНИЙ И ПРАВИЛА ИХ ПРОВЕДЕНИЯ**

**(дополнительные вступительные испытания творческой направленности)**

ТАМБОВ, 2012

## НАПРАВЛЕНИЯ / СПЕЦИАЛЬНОСТИ

<b>ПОДГОТОВКА БАКАЛАВРОВ</b> .....	3
<b>073000.62 Музыказнание и музыкально-прикладное искусство</b> .....	3
Профиль подготовки: <i>музыковедение</i> .....	3
<b>073100.62 Музыкально-инструментальное искусство</b> .....	4
Профиль подготовки: <i>фортепиано</i> .....	4
Профиль подготовки: <i>оркестровые струнные инструменты (по видам инструментов)</i> .....	5
Профиль подготовки: <i>оркестровые духовые и ударные инструменты (по видам инструментов)</i> .....	6
Профиль подготовки: <i>баян, аккордеон и струнные щипковые инструменты (по видам инструментов)</i> .....	7
<b>073500.62 Дирижирование</b> .....	8
Профиль подготовки: <i>дирижирование академическим хором</i> .....	8
<b>071500.62 Народная художественная культура</b> .....	10
Профиль подготовки: <i>руководство любительским театром</i> .....	10
Профиль подготовки: <i>руководство хореографическим любительским коллективом</i> .....	10
Профиль подготовки: <i>руководство этнокультурным центром</i> .....	11
<b>050100.62 Педагогическое образование</b> .....	12
Профиль подготовки: <i>художественное образование</i> .....	12
Профиль подготовки: <i>музыкальное образование</i> .....	12
<b>ПОДГОТОВКА МАГИСТРОВ</b> .....	13
<b>073000.68 Музыказнание и музыкально-прикладное искусство</b> .....	13
Программа магистерской подготовки: <i>музыковедение</i> .....	13
<b>073100.68 Музыкально-инструментальное искусство</b> .....	14
Программа магистерской подготовки: <i>фортепиано</i> .....	14
Программа магистерской подготовки: <i>оркестровые струнные инструменты (по видам инструментов)</i> ..	14
Программа магистерской подготовки: <i>оркестровые духовые и ударные инструменты (по видам инструментов)</i> .....	14
Программа магистерской подготовки: <i>баян, аккордеон и струнные щипковые инструменты (по видам инструментов)</i> .....	14
<b>073500.68 Дирижирование</b> .....	15
Программа магистерской подготовки: <i>дирижирование академическим хором</i> .....	15
<b>071500.68 Народная художественная культура</b> .....	16
Программы магистерской подготовки: .....	16
<i>руководство любительским театром</i> .....	16
<i>руководство хореографическим коллективом</i> .....	16
<i>этнокультурное образование</i> .....	16
<b>050100.68 Педагогическое образование</b> .....	17
Программа магистерской подготовки: <i>художественное образование</i> .....	17
Программа магистерской подготовки: <i>музыкальное образование</i> .....	17
<b>ПОДГОТОВКА СПЕЦИАЛИСТОВ</b> .....	18
<b>072901.65 Музыковедение</b> .....	18
<b>073201.65 Искусство концертного исполнительства</b> .....	19
Специализация: <i>фортепиано</i> .....	19
Специализация: <i>концертные струнные инструменты</i> .....	20
Специализация: <i>концертные духовые и ударные инструменты</i> .....	21
Специализация: <i>концертные народные инструменты</i> .....	22
<b>073301.65 Художественное руководство оперно-симфоническим оркестром и академическим хором</b> 23	
Специализация: <i>художественное руководство академическим хором</i> .....	23
<b>Правила проведения вступительных испытаний творческой направленности</b> .....	25

# ПОДГОТОВКА БАКАЛАВРОВ

## 073000.62 Музыказнание и музыкально-прикладное искусство

квалификация (степень) «бакалавр»

*Профиль подготовки: музыковедение*

### Дополнительные вступительные испытания творческой направленности:

#### 1. Сольфеджио (*письменно*)

Письменный экзамен предполагает:

а) запись трехголосного диктанта гомофонного склада в форме периода с элементами внутритонального хроматизма, отклонениями в тональности диатонического и недиатонического родства.

Примерный вариант

б) запись ранее выученного (за 4–5 дней до экзамена) небольшого фрагмента музыкального произведения – мелодии, баса, гармонических функций (фрагмент во время записи несколько раз проигрывается).

#### 2. Гармония (*устно*)

Экзамен проводится в следующих формах:

1) Игра на фортепиано:

а) тональной или модулирующей секвенции;

б) модуляции в тональности отдаленного родства — постепенной и внезапной с использованием энгармонической замены аккордов.

2) Гармонический анализ музыкального фрагмента.

3) Проверка знания теоретического материала в форме собеседования.

Примеры произведений для анализа:

Ф. Лист. «О, где он».

А. Скрябин. Прелюдии, ор.37.

Д. Шостакович. Фантастический танец № 2.

#### 3. Музыкальная литература (*устно*)

Поступающий должен знать отечественную и зарубежную музыкальную литературу в объеме требований по специальности СПО «Теория музыки», основные этапы жизненного и творческого пути наиболее значимых композиторов, наиболее значительные явления современной отечественной и зарубежной музыкальной культуры, музыкально-критическую литературу.

Экзамен проходит в форме ответов на вопросы, обозначенные в билетах.

## 073100.62 Музыкально-инструментальное искусство

квалификация (степень) «бакалавр»

*Профиль подготовки: фортепиано*

### Дополнительные вступительные испытания творческой направленности:

#### 1. Исполнение концертной программы

Абитуриент должен исполнить программу, соответствующую по степени трудности выпускным курсам музыкальных училищ и средних специальных музыкальных школ и включающую в себя:

1. Одно полифоническое произведение имитационного склада (в оригинале);
2. I-ю или II и III части классической сонаты или концерта (Гайдн, Моцарт, Бетховен, или классические вариации);
3. Развернутое произведение свободной формы;
4. Один виртуозный художественный этюд.

#### 2. Сольфеджио (устно)

Слуховой анализ гармонической последовательности в форме периода с применением изученных средств однотонального изложения, отклонениями и модуляцией в тональности диатонического родства.

Чтение с листа фрагмента вокального или инструментального сочинения, например:

М. Глинка. «Скажи, зачем».

Э. Григ. «Отплытие».

П. Чайковский. «Мелодия».

#### 3. Гармония (письменно)

Гармонизация мелодии в форме расширенного периода или простой двухчастной форме. Мелодия предполагает применение изученных средств, например, септаккордов субдоминантовой и доминантовой групп, оборотов с проходящими и вспомогательными аккордами, секвенций, отклонений и модуляции в тональности диатонического родства и т.д. Неаккордовые звуки отмечены «звездочкой».

##### Примерный вариант № 1:

Example Variant 1: Musical notation showing a melody and its accompaniment in G major, 2/4 time. The melody features two trill ornaments marked with double asterisks (\*\*).

##### Примерный вариант № 2:

Example Variant 2: Musical notation showing a melody and its accompaniment in G major, 2/4 time. The melody features two non-chordal notes marked with single asterisks (\*).

Время выполнения — 2 часа.

## 073100.62 Музыкально-инструментальное искусство

квалификация (степень) «бакалавр»

*Профиль подготовки: оркестровые струнные инструменты (по видам инструментов)*

### Дополнительные вступительные испытания творческой направленности:

#### 1. Исполнение концертной программы

1. Гаммы (скрипачи должны исполнить одну 3-х–4-х октавную гамму, альты одну 3-х октавную гамму, виолончелисты одну 4-х октавную гамму). В исполнение гаммы входит игра штрихов, двойных нот, арпеджио.

2. Два этюда на различные виды техники.
3. Две части из сольных произведений И.С. Баха.
4. Концертная форма (1 или 2 и 3 части).
5. Две разнохарактерные пьесы.

#### 2. Сольфеджио (устно)

Слуховой анализ гармонической последовательности в форме периода с применением изученных средств однотонального изложения, отклонениями и модуляцией в тональности диатонического родства.

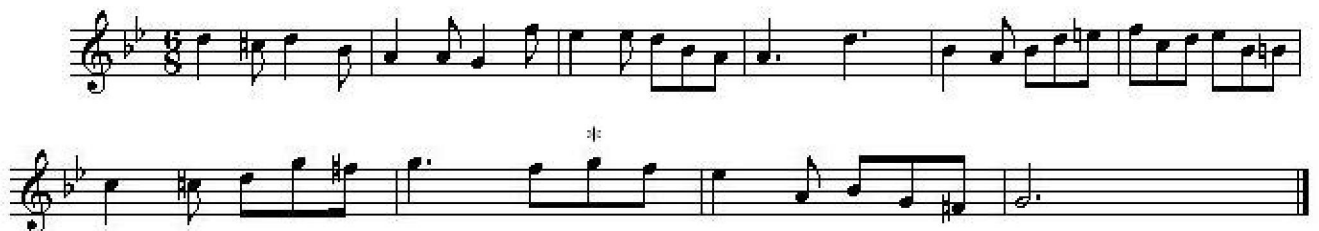
Чтение с листа фрагмента вокального или инструментального сочинения, например:

- М. Глинка. «Скажи, зачем».
- Э. Григ. «Отплытие».
- П. Чайковский. «Мелодия».

#### 3. Гармония (письменно)

Гармонизация мелодии в форме расширенного периода. Мелодия предполагает применение изученных средств, например, септаккордов субдоминантовой и доминантовой групп, оборотов с проходящими и вспомогательными аккордами, секвенций, отклонений и модуляции в тональности диатонического родства и т.д. Неаккордовые звуки отмечены «звездочкой».

#### Примерный вариант



Время выполнения — 2 часа.

## 073100.62 Музыкально-инструментальное искусство

квалификация (степень) «бакалавр»

*Профиль подготовки: оркестровые духовые и ударные инструменты (по видам инструментов)*

### Дополнительные вступительные испытания творческой направленности:

#### 1. Исполнение концертной программы

1. Исполнение мажорных и минорных гамм (до 3-х ключевых знаков), в прямом движении, штрихами деташе и легато, в подвижном темпе, Т<sub>3</sub> с обращениями; Д<sub>7</sub>; ум. VII<sub>7</sub> с обращениями.

2. Исполнение 5-ти этюдов, из которых 1-го наизусть, 4-х — по нотам.

3. Исполнение концертной программы:

а) крупная форма (I или II и III части сонаты, концерта и т.п.).

б) две разнохарактерные пьесы, одна из них виртуозного плана.

#### 2. Сольфеджио (устно)

Слуховой анализ небольшой гармонической последовательности с отклонениями и переходом в тональности диатонического родства.

Чтение с листа одноголосного музыкального фрагмента, например:

А. Даргомыжский. «Влюблен я, дева-красота», I раздел.

#### 3. Гармония (письменно)

Гармонизация мелодии в форме периода. Мелодия предполагает применение изученных средств, например, септаккордов субдоминантовой и доминантовой групп, оборотов с проходящими и вспомогательными аккордами, секвенций, отклонений и модуляции в тональности диатонического родства и т.д. Неаккордовые звуки отмечены «звездочкой».

#### Примерный вариант:



Время выполнения — 2 часа.

## 073100.62 Музыкально-инструментальное искусство

квалификация (степень) «бакалавр»

*Профиль подготовки: баян, аккордеон и струнные щипковые инструменты  
(по видам инструментов)*

### Дополнительные вступительные испытания творческой направленности:

#### 1. Исполнение концертной программы

##### **Баян, аккордеон**

Исполняемая программа должна соответствовать по степени трудности выпускной программе музыкального училища или средней специальной музыкальной школы и содержать:

1. Полифоническое произведение (не менее чем 3-х голосное).
2. Произведение крупной формы: I или II и III части сонаты, концерта; сюиту (не менее чем 4 части); классические вариации.
3. Произведение на материале народной (или популярной) мелодии или виртуозное произведение.

##### **Домра, балалайка**

1. Переложение классического произведения.
2. Оригинальное произведение.
3. Произведение на материале народной темы.

Исполняемая программа должна содержать крупную форму (часть сонаты, концерта; или не менее 3-х частей сюиты) и виртуозное произведение.

##### **Гитара**

1. Полифоническая пьеса.
2. Произведение крупной формы (соната, фантазия, вариации, рондо, сюита).
3. Пьеса виртуозного характера.

Вся программа должна быть продумана с точки зрения эпох, т.е. не желательно всю программу выстраивать на произведениях одной эпохи.

#### 2. Сольфеджио (*устно*)

Слуховой анализ гармонической последовательности в форме периода с применением изученных средств однотонального изложения, отклонениями и модуляцией в тональности диатонического родства.

Чтение с листа фрагмента вокального или инструментального сочинения, например:

- М. Глинка. «Скажи, зачем».
- Э. Григ. «Отплытие».
- П. Чайковский. «Мелодия».

#### 3. Гармония (*письменно*)

Гармонизация мелодии в форме периода. Мелодия предполагает применение изученных средств, например, септаккордов субдоминантовой и доминантовой групп, оборотов с проходящими и вспомогательными аккордами, секвенций, отклонений и модуляции в тональности диатонического родства и т.д. Неаккордовые звуки отмечены «звездочкой».

#### Примерный вариант:



Время выполнения — 2 часа.

**073500.62 Дирижирование**  
квалификация (степень) «бакалавр»

*Профиль подготовки: дирижирование академическим хором*

**Дополнительные вступительные испытания творческой направленности:**

**1. Дирижирование**

Экзамен состоит из двух разделов:

I. Дирижирование.

II. Сольное пение и коллоквиум.

**I раздел экзамена включает в себя:**

1. Дирижирование под фортепиано двумя разнохарактерными произведениями (одно – с сопровождением и одно – *a cappella*), соответствующими программным требованиям выпускного курса музыкального училища. **Ноты для двух концертмейстеров предоставляет абитуриент.**

2. Игра на фортепиано партитур экзаменационных произведений, (*a cappella* – наизусть, с сопровождением – по нотам).

3. Пение наизусть хоровых партий в произведении *a cappella* с выполнением всех художественно-технических задач (штриховых, динамических, агогических и т.п.); пение наизусть хоровой вертикали.

4. Коллоквиум, выявляющий:

- общекультурный уровень абитуриента;
- эрудицию абитуриента в области музыкального искусства, истории хоровой музыки, хорового исполнительства;
- знание литературы по технике дирижирования, хороведению;
- навык анализа хоровых произведений (на примере исполненных на экзамене произведений).

**II раздел экзамена включает в себя:**

1. Исполнение двух сольных вокальных разнохарактерных произведений (песня, ария, романс), одно из которых — *a cappella*. **Ноты для концертмейстера предоставляет абитуриент.**

Примерные варианты программ по дирижированию:

1. Г. Свиридов. «Молотьба» из кантаты «Поэма памяти Сергея Есенина»
2. П. Чесноков. «Кондор»

1. П. Чайковский. «С мала ключика» из кантаты «Москва»
2. Обр. А. Свешникова р.н.п. «Ой, да ты, калинушка»

1. А. Гречанинов. «Проводы Добрыни» из оперы «Добрыня Никитич»
2. Ю. Фалик. «Карельская акварель»

**2. Сольфеджио (устно)**

Пение и слуховой анализ аккордов различной структуры вне тональной настройки и в заданной тональности с разрешением гармонической последовательности в форме периода с отклонениями и модуляцией в тональности диатонического родства.

Чтение с листа фрагмента вокального сочинения, например:

- Р. Шуман. «Он прекрасней всех на свете» (цикл «Любовь и жизнь женщины»).
- П. Чайковский. «Благословляю вас, леса».
- Г. Свиридов. «Прощай» (цикл песен на стихи Роберта Бернса).

**3. Гармония (письменно)**

Гармонизация мелодии в форме расширенного периода. Мелодия предполагает применение изученных средств, например, септаккордов субдоминантовой и доминантовой групп, оборотов с проходящими и вспомогательными аккордами, секвенций, отклонений и модуляции в тональности диатонического родства и т.д. Неаккордовые звуки отмечены «звездочкой».

Примерный вариант



Время выполнения — 2 часа.

## **071500.62 Народная художественная культура**

квалификация (степень) «бакалавр»

*Профиль подготовки: руководство любительским театром*

### **Дополнительные вступительные испытания творческой направленности**

#### **1. Художественное чтение.**

Выразительное чтение наизусть отрывка из прозаического произведения, стихотворения, басни. В исполнительском мастерстве чтеца должно четко прослеживаться раскрытие сущности описываемых явлений, внутренних закономерностей, поиск и передача сверхзадачи произведения, способность выражать личностное отношение к событиям и персонажам.

#### **2. Творческая программа.**

Показ театрального этюда, танца (пластическая импровизация) и пение. Абитуриент демонстрирует свои пластические и музыкальные способности.

#### **3. Собеседование.**

Абитуриент демонстрирует свои способности: интеллект, речевую культуру; показывает уровень своих знаний в области театрального искусства, свое стремление к овладению профессией..

## **071500.62 Народная художественная культура**

квалификация (степень) «бакалавр»

*Профиль подготовки: руководство хореографическим любительским коллективом*

### **Дополнительные вступительные испытания творческой направленности**

#### **1. Народный танец**

Исполнение комбинаций, построенных на элементах народного танца: ходы и проходы, дробные выстукивания, вращения, присядки, хлопушки.

#### **2. Классический танец**

Экзерсис у станка, на середине зала: *allegro: temp levé, soite, essemble, jete, ferme.*

#### **3. Постановка танца**

Исполнение хореографической композиции собственного сочинения (на исполнителях или индивидуально).

*Для обеспечения показа своей хореографической постановки рекомендуется иметь нотный материал или магнитофонную запись.*

#### **4. Собеседование.**

Абитуриент демонстрирует профессиональные качества, художественный вкус, эрудицию в области хореографического искусства.

## **071500.62 Народная художественная культура**

квалификация (степень) «бакалавр»

*Профиль подготовки: руководство этнокультурным центром*

### **Дополнительные вступительные испытания творческой направленности**

#### **1. Художественное чтение.**

Выразительное чтение наизусть отрывка из прозаического произведения, или поэтического произведения (стихотворения, басни) по выбору.

#### **2. Исполнение сольной программы.**

Исполнение сольной программы: исполнение двух разнохарактерных народных песен (*a cappella* или в инструментальном сопровождении), или исполнение на любом музыкальном инструменте двух разнохарактерных произведений.

#### **3. Собеседование.**

Абитуриент демонстрирует свои способности: интеллект, речевую культуру, уровень знаний в области истории народной художественной культуры.

## 050100.62 Педагогическое образование

квалификация (степень) «бакалавр»

*Профиль подготовки: художественное образование*

### Дополнительные вступительные испытания творческой направленности

#### 1. Художественное чтение.

Выразительное чтение наизусть отрывка из прозаического сочинения, или поэтического произведения (стихотворения, басни) по выбору;

#### 2. Собеседование.

Абитуриент демонстрирует уровень профессиональной компетентности в области эстетики и эстетического воспитания: знания истории эстетики: эстетика Античности, Средневековья, Возрождения, Классицизма, Просвещения, немецкая классическая эстетика, русская эстетика XIX века, русская эстетика XX века, эстетика периода Второй мировой войны, эстетика постмодернизма.

## 050100.62 Педагогическое образование

квалификация (степень) «бакалавр»

*Профиль подготовки: музыкальное образование*

### Дополнительные вступительные испытания творческой направленности:

1. **Исполнение сольной программы** на музыкальном инструменте двух разнохарактерных произведений или двух разнохарактерных вокальных произведений *a capella*.

#### 2. Элементарная теория музыки (*устно*)

На вступительных экзаменах по теории музыки абитуриенты должны продемонстрировать знания по следующим темам:

- |  |  |
|--|--|
| 1. Музыкальная система. Октавы.  | 7. Лад. Виды мажора и минора.  |
| 2. Альтерация, знаки альтерации.   | 8. Тональность. Одноименная и параллельная тональности. Квинтовый круг тональностей.         |
| 3. Энгармонизм (звуков, тональностей, интервалов, аккордов).   | 9. Трезвучие:<br>а) виды трезвучий;<br>б) главные трезвучия лада;<br>в) обращение трезвучия. |
| 4. Буквенная система обозначений.  | 10. Септаккорд. Доминантсептаккорд, вводные септаккорды.                                     |
| 5. Темповые обозначения в музыке.  |  |
| 6. Интервалы:<br>а) диатонические и хроматические;<br>б) консонирующие и диссонирующие;<br>в) обращение интервалов;<br>г) составные интервалы. |  |

# ПОДГОТОВКА МАГИСТРОВ

## 073000.68 Музыказнание и музыкально-прикладное искусство

квалификация (степень) «магистр»

*Программа магистерской подготовки: музыковедение*

### 1. Анализ музыкальных произведений (устно)

Анализ небольшого произведения с листа:

- Композиционный план произведения и внутреннее строение частей. Преломление черт типизированной инструментальной (или вокальной) формы. Индивидуализация решения (возможно обнаружение формы второго плана, проявление черт модулирующей, индивидуальной формы и т.д.).
- Рассмотрение тематической структуры с выявлением семантики рассматриваемых интонационных элементов.
- Анализ гармонического строения и элементов полифонической техники: характеристика звуковысотной системы – строгая, расширенная, хроматическая тональность (признаки того или иного типа), тонального плана целого и частей; деталей гармонической структуры небольшого фрагмента; указание видов полифонической техники, характеристика ее семантического аспекта.
- Отметить характерные черты стиля (стиля эпохи, индивидуального, авторского стиля).

Примеры произведений, предлагаемых для анализа с листа:

И. Брамс. Интермеццо op.119, A-dur;

С. Рахманинов. «Ветер перелетный»;

Д. Шостакович. Квартет № 8, op.110, 1 часть.

**2. Собеседование:** проводится по широкому кругу вопросов, выявляет уровень общекультурной подготовки поступающего, степень осознанности им выбора специальности музыковеда.

## 073100.68 Музыкально-инструментальное искусство

квалификация (степень) «магистр»

*Программа магистерской подготовки: фортепиано*

**1. Исполнение сольной программы** (свободный выбор, не менее 20 мин.).

**2. Собеседование:** выявляет общекультурный уровень абитуриента, эрудицию в области музыкального искусства, знание литературы по специальности, музыкальной терминологии, умение обосновать собственную интерпретацию исполняемых произведений.

*Программа магистерской подготовки:*

*оркестровые струнные инструменты (по видам инструментов)*

**1. Исполнение сольной программы** (свободный выбор, не менее 20 мин.).

**2. Собеседование:** выявляет культурный уровень абитуриентов, их эстетические взгляды, эрудицию в области музыкального искусства, знание литературы по своей специальности, музыкальной терминологии, понимание содержания, формы и стилистических особенностей исполняемых произведений.

*Программа магистерской подготовки:*

*оркестровые духовые и ударные инструменты (по видам инструментов)*

**1. Исполнение сольной программы** (свободный выбор, не менее 20 мин.).

**2. Собеседование:** выявляет общекультурный уровень абитуриентов, эрудицию в области музыкального искусства, знание музыкальной терминологии.

*Программа магистерской подготовки:*

*баян, аккордеон и струнные щипковые инструменты (по видам инструментов)*

**1. Исполнение сольной программы** (свободный выбор, не менее 20 мин.).

**2. Собеседование:** выявляет общекультурный уровень абитуриентов, эрудицию в области музыкального искусства, знание литературы по своей специальности, инструментов оркестра народных инструментов, музыкальной терминологии.

**073500.68 Дирижирование**  
квалификация (степень) «магистр»

*Программа магистерской подготовки: дирижирование академическим хором*

- 1. Дирижирование** (два разнохарактерных произведения, одно из них *a cappella*).
- 2. Собеседование:** по широкому кругу вопросов, призванных выявить кругозор, интересы и знания поступающего, его эрудицию в области музыкального искусства, знание литературы по своей специальности, музыкальной терминологии.

## **071500.68 Народная художественная культура**

квалификация (степень) «магистр»

*Программы магистерской подготовки:*

*руководство любительским театром*

*руководство хореографическим коллективом*

*этнокультурное образование*

### **1. Теория и история народной художественной культуры.**

Абитуриент должен продемонстрировать знания сущности, структуры, функций и основных этапов становления и развития народной художественной культуры; конкретизировать основные виды и жанры народной художественного творчества, традиционных и новых форм их бытования. Абитуриент должен дать общую характеристику основных государственных концепций, проектов и программ, направленных на сохранение и развитие народной художественной культуры; дать художественно-эстетическую характеристику шедевров мировой художественной культуры с точки зрения отражения в них национально культурных традиций народов России и зарубежных стран; продемонстрировать владение источниками, каналами, методами сбора, анализа, обобщения и применения этнокультурной информации; сделать компетентные выводы относительно функционирования мирового научного, образовательного и культурно-информационного пространства, трансляции и сохранению в нем культурного наследия народов России.

### **2. Собеседование.**

Собеседование проводится по широкому кругу общепрофессиональных вопросов, позволяющих выявить базовую и специальную компетентности абитуриента.

На экзамен предоставляется выпускная квалификационная работа бакалавра или специалиста. Абитуриент должен кратко (10 минут) изложить основные положения работы, по материалам которой проводится собеседование.

## **050100.68 Педагогическое образование**

квалификация (степень) «магистр»

*Программа магистерской подготовки: художественное образование*

### **1. История и теория художественного образования**

Абитуриент должен знать методологические основы художественного образования как общественного явления (специфику научного познания художественных явлений, знания сущности основных подходов к изучению истории образования в области искусства, их многоуровневый и взаимодополняющий характер, категории художественной педагогики и др.); содержание художественного образования разных культур (первобытной, Древнего Востока, античности, средневековья, эпохи Возрождения, Просвещения, художественного образования в России с XVII по XIX века, а также основные концепции художественного образования в культуре России XXI века). Абитуриент должен знать место и значение различных видов искусства (литературы, изобразительного искусства, музыки, мировой художественной культуры и др.) в системе художественного образования школьников.

### **2. Собеседование.**

Собеседование проводится по широкому кругу общепрофессиональных вопросов, позволяющих выявить базовую и специальную компетентности абитуриента.

На экзамен предоставляется выпускная квалификационная работа бакалавра или специалиста. Абитуриент должен кратко (10 минут) изложить основные положения работы, по материалам которой проводится собеседование.

*Программа магистерской подготовки: музыкальное образование*

### **1. Методика и теория музыкального образования**

Абитуриент должен знать цели, задачи, принципы, методы, формы музыкального образования, виды музыкальной деятельности учащегося на уроках музыки и виды профессиональной деятельности учителя музыки; содержание приоритетных качеств личности учащегося, профессиональные приоритетные качества личности учителя музыки; знание базовых музыкально-педагогических технологий; умение объяснить специфику методики вокально-хоровой работы с детьми разных возрастов; знания в области организации репетиционного процесса детского хорового коллектива и методику работы над песней; знание в области организации вокально-хоровой работы с использованием игровых методик и принципов организации детского хорового коллектива; знание особенностей строения детского певческого аппарата.

### **2. Собеседование.**

Собеседование проводится по широкому кругу общепрофессиональных вопросов, позволяющих выявить базовую и специальную компетентности абитуриента.

На экзамен предоставляется выпускная квалификационная работа бакалавра или специалиста. Абитуриент должен кратко (10 минут) изложить основные положения работы, по материалам которой проводится собеседование.

# ПОДГОТОВКА СПЕЦИАЛИСТОВ

## 072901.65 Музыкаведение

квалификация (степень) «специалист»

### Дополнительные вступительные испытания творческой направленности:

#### 1. Сольфеджио (*письменно*)

Письменный экзамен предполагает:

а) запись трехголосного диктанта гомофонного склада в форме периода с элементами внутритонального хроматизма, отклонениями в тональности диатонического и недиатонического родства.

Примерный вариант

The image shows a musical score for a three-voice dictation exercise. It consists of two systems of staves. The first system has a treble clef on the top staff and a bass clef on the bottom staff. The second system has a treble clef on the top staff and a bass clef on the bottom staff. The music is in 3/4 time and G major. It features a three-voice setting with chromaticism and a key change in the second system.

б) запись ранее выученного (за 4–5 дней до экзамена) небольшого фрагмента музыкального произведения – мелодии, баса, гармонических функций (фрагмент во время записи несколько раз проигрывается).

#### 2. Гармония (*устно*)

Экзамен проводится в следующих формах:

1) Игра на фортепиано:

а) тональной или модулирующей секвенции;

б) модуляции в тональности отдаленного родства — постепенной и внезапной с использованием энгармонической замены аккордов.

2) Гармонический анализ музыкального фрагмента.

3) Проверка знания теоретического материала в форме собеседования.

Примеры произведений для анализа:

Ф. Лист. «О, где он».

А. Скрябин. Прелюдии, ор.37.

Д. Шостакович. Фантастический танец № 2.

#### 3. Музыкальная литература (*устно*)

Поступающий должен знать отечественную и зарубежную музыкальную литературу в объеме требований по специальности СПО «Теория музыки», основные этапы жизненного и творческого пути наиболее значимых композиторов, наиболее значительные явления современной отечественной и зарубежной музыкальной культуры, музыкально-критическую литературу.

Экзамен проходит в форме ответов на вопросы, обозначенные в билетах.

## 073201.65 Искусство концертного исполнительства

квалификация (степень) «специалист»

Специализация: фортепиано

### Дополнительные вступительные испытания творческой направленности:

#### 1. Исполнение концертной программы

Абитуриент должен исполнить программу, соответствующую по степени трудности выпускным курсам музыкальных училищ и средних специальных музыкальных школ и включающую в себя:

1. Одно полифоническое произведение имитационного склада (в оригинале);
2. I-ю или II и III части классической сонаты или концерта (Гайдн, Моцарт, Бетховен, или классические вариации);
3. Развернутое произведение свободной формы;
4. Один виртуозный художественный этюд.

#### 2. Сольфеджио (устно)

Слуховой анализ гармонической последовательности в форме периода с применением изученных средств однотонального изложения, отклонениями и модуляцией в тональности диатонического родства.

Чтение с листа фрагмента вокального или инструментального сочинения, например:

М. Глинка. «Скажи, зачем».

Э. Григ. «Отплытие».

П. Чайковский. «Мелодия».

#### 3. Гармония (письменно)

Гармонизация мелодии в форме расширенного периода или простой двухчастной форме. Мелодия предполагает применение изученных средств, например, септаккордов субдоминантовой и доминантовой групп, оборотов с проходящими и вспомогательными аккордами, секвенций, отклонений и модуляции в тональности диатонического родства и т.д. Неаккордовые звуки отмечены «звездочкой».

##### Примерный вариант № 1:



##### Примерный вариант № 2:



Время выполнения — 2 часа.

## 073201.65 Искусство концертного исполнительства

квалификация (степень) «специалист»

*Специализация: концертные струнные инструменты*

### Дополнительные вступительные испытания творческой направленности:

#### 1. Исполнение концертной программы

1. Гаммы (скрипачи должны исполнить одну 3-х–4-х октавную гамму, альты одну 3-х октавную гамму, виолончелисты одну 4-х октавную гамму). В исполнение гаммы входит игра штрихов, двойных нот, арпеджио.

2. Два этюда на различные виды техники.
3. Две части из сольных произведений И.С. Баха.
4. Концертная форма (1 или 2 и 3 части).
5. Две разнохарактерные пьесы.

#### 2. Сольфеджио (*устно*)

Слуховой анализ гармонической последовательности в форме периода с применением изученных средств однотонального изложения, отклонениями и модуляцией в тональности диатонического родства.

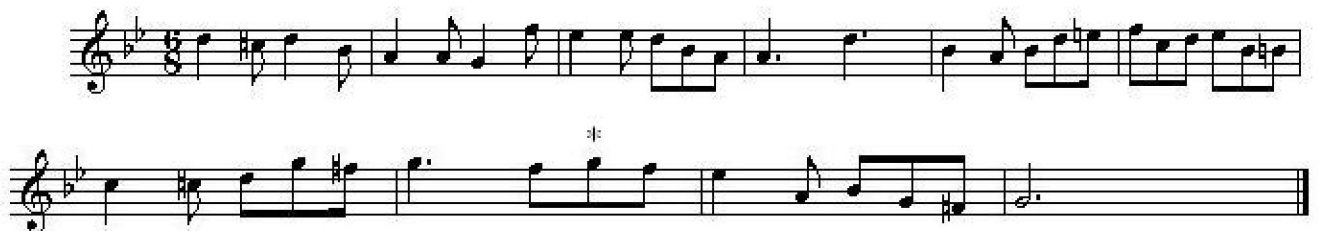
Чтение с листа фрагмента вокального или инструментального сочинения, например:

- М. Глинка. «Скажи, зачем».
- Э. Григ. «Отплытие».
- П. Чайковский. «Мелодия».

#### 3. Гармония (*письменно*)

Гармонизация мелодии в форме расширенного периода. Мелодия предполагает применение изученных средств, например, септаккордов субдоминантовой и доминантовой групп, оборотов с проходящими и вспомогательными аккордами, секвенций, отклонений и модуляции в тональности диатонического родства и т.д. Неаккордовые звуки отмечены «звездочкой».

#### Примерный вариант



Время выполнения — 2 часа.

**073201.65 Искусство концертного исполнительства**  
квалификация (степень) «специалист»

*Специализация: концертные духовые и ударные инструменты*

**Дополнительные вступительные испытания творческой направленности:**

**1. Исполнение концертной программы**

1. Исполнение мажорных и минорных гамм (до 3-х ключевых знаков), в прямом движении, штрихами деташе и легато, в подвижном темпе, Т<sub>3</sub> с обращениями; Д<sub>7</sub>; ум. VII<sub>7</sub> с обращениями.
2. Исполнение 5-ти этюдов, из которых 1-го наизусть, 4-х — по нотам.
3. Исполнение концертной программы:
  - а) крупная форма (I или II и III части сонаты, концерта и т.п.).
  - б) две разнохарактерные пьесы, одна из них виртуозного плана.

**2. Сольфеджио (устно)**

Слуховой анализ небольшой гармонической последовательности с отклонениями и переходом в тональности диатонического родства.

Чтение с листа одноголосного музыкального фрагмента, например:

А. Даргомыжский. «Влюблен я, дева-красота», I раздел.

**3. Гармония (письменно)**

Гармонизация мелодии в форме периода. Мелодия предполагает применение изученных средств, например, септаккордов субдоминантовой и доминантовой групп, оборотов с проходящими и вспомогательными аккордами, секвенций, отклонений и модуляции в тональности диатонического родства и т.д. Неаккордовые звуки отмечены «звездочкой».

**Примерный вариант:**



Время выполнения — 2 часа.

## 073201.65 Искусство концертного исполнительства

квалификация (степень) «специалист»

*Специализация: концертные народные инструменты*

### Дополнительные вступительные испытания творческой направленности:

#### 1. Исполнение концертной программы

##### Баян, аккордеон

Исполняемая программа должна соответствовать по степени трудности выпускной программе музыкального училища или средней специальной музыкальной школы и содержать:

1. Полифоническое произведение (не менее чем 3-х голосное).
2. Произведение крупной формы: I или II и III части сонаты, концерта; сюиту (не менее чем 4 части); классические вариации.
3. Произведение на материале народной (или популярной) мелодии или виртуозное произведение.

##### Домра, балалайка

1. Переложение классического произведения.
2. Оригинальное произведение.
3. Произведение на материале народной темы.

Исполняемая программа должна содержать крупную форму (часть сонаты, концерта; или не менее 3-х частей сюиты) и виртуозное произведение.

##### Гитара

1. Полифоническая пьеса.
2. Произведение крупной формы (соната, фантазия, вариации, рондо, сюита).
3. Пьеса виртуозного характера.

Вся программа должна быть продумана с точки зрения эпох, т.е. не желательно всю программу выстраивать на произведениях одной эпохи.

#### 2. Сольфеджио (*устно*)

Слуховой анализ гармонической последовательности в форме периода с применением изученных средств однотонального изложения, отклонениями и модуляцией в тональности диатонического родства.

Чтение с листа фрагмента вокального или инструментального сочинения, например:

- М. Глинка. «Скажи, зачем».  
Э. Григ. «Отплытие».  
П. Чайковский. «Мелодия».

#### 3. Гармония (*письменно*)

Гармонизация мелодии в форме периода. Мелодия предполагает применение изученных средств, например, септаккордов субдоминантовой и доминантовой групп, оборотов с проходящими и вспомогательными аккордами, секвенций, отклонений и модуляции в тональности диатонического родства и т.д. Неаккордовые звуки отмечены «звездочкой».

#### Примерный вариант:



Время выполнения — 2 часа.

# 073301.65 Художественное руководство оперно-симфоническим оркестром и академическим хором

квалификация (степень) «специалист»

Специализация: художественное руководство академическим хором

## Дополнительные вступительные испытания творческой направленности:

### 1. Дирижирование

Экзамен состоит из двух разделов:

I. Дирижирование.

II. Сольное пение и коллоквиум.

#### I раздел экзамена включает в себя:

1. Дирижирование под фортепиано двумя разнохарактерными произведениями (одно – с сопровождением и одно – *a cappella*), соответствующими программным требованиям выпускного курса музыкального училища. **Ноты для двух концертмейстеров предоставляет абитуриент.**

2. Игра на фортепиано партитур экзаменационных произведений, (*a cappella* – наизусть, с сопровождением – по нотам).

3. Пение наизусть хоровых партий в произведении *a cappella* с выполнением всех художественно-технических задач (штриховых, динамических, агогических и т.п.); пение наизусть хоровой вертикали.

4. Коллоквиум, выявляющий:

– общекультурный уровень абитуриента;

– эрудицию абитуриента в области музыкального искусства, истории хоровой музыки, хорового исполнительства;

– знание литературы по технике дирижирования, хороведению;

– навык анализа хоровых произведений (на примере исполненных на экзамене произведений).

#### II раздел экзамена включает в себя:

1. Исполнение двух сольных вокальных разнохарактерных произведений (песня, ария, романс), одно из которых — *a cappella*. **Ноты для концертмейстера предоставляет абитуриент.**

Примерные варианты программ по дирижированию:

1. Г. Свиридов. «Молотьба» из кантаты «Поэма памяти Сергея Есенина»

2. П. Чесноков. «Кондор»

1. П. Чайковский. «С мала ключика» из кантаты «Москва»

2. Обр. А. Свешникова р.н.п. «Ой, да ты, калинушка»

1. А. Гречанинов. «Проводы Добрыни» из оперы «Добрыня Никитич»

2. Ю. Фалик. «Карельская акварель»

### 2. Сольфеджио (устно)

Пение и слуховой анализ аккордов различной структуры вне тональной настройки и в заданной тональности с разрешением гармонической последовательности в форме периода с отклонениями и модуляцией в тональности диатонического родства.

Чтение с листа фрагмента вокального сочинения, например:

Р. Шуман. «Он прекрасней всех на свете» (цикл «Любовь и жизнь женщины»).

П. Чайковский. «Благословляю вас, леса».

Г. Свиридов. «Прощай» (цикл песен на стихи Роберта Бернса).

### 3. Гармония (письменно)

Гармонизация мелодии в форме расширенного периода. Мелодия предполагает применение изученных средств, например, септаккордов субдоминантовой и доминантовой групп, оборотов с

проходящими и вспомогательными аккордами, секвенций, отклонений и модуляции в тональности диатонического родства и т.д. Неаккордовые звуки отмечены «звездочкой».

### Примерный вариант



Время выполнения — 2 часа.

# Правила проведения вступительных испытаний творческой направленности

## Общие положения

Вступительные испытания проводятся в соответствии с утвержденным расписанием.

Перед вступительным испытанием проводится консультация для абитуриентов (в соответствии с утвержденным расписанием).

Учебная аудитория, в которой проводится вступительное испытание, оснащена музыкальным инструментом (фортепиано или роялем).

Вступительные испытания принимаются составом экзаменационной комиссии: в письменной форме — из одного человека, в устной форме — не менее двух человек, «Исполнение концертной программы» и «Дирижирование» — не менее двух человек.

До начала вступительного испытания председатель экзаменационной комиссии получает экзаменационную ведомость на абитуриентов.

При проведении экзамена в письменной форме в аудиторию допускается группа абитуриентов общей численностью не более 15 человек.

При проведении экзамена в устной форме в аудиторию допускается группа абитуриентов общей численностью не более 4–5 человек. Абитуриент, завершивший выполнение экзаменационных заданий, покидает аудиторию, его место занимает один из абитуриентов, ожидающих очереди вне аудитории.

При входе в аудиторию абитуриент предъявляет экзаменационной комиссии документ, удостоверяющий личность, сдает экзаменационный лист.

Перед началом вступительного испытания абитуриентам напоминают порядок проведения вступительного испытания, сообщают, когда будут известны результаты.

Для экзаменов, проводимых в письменной форме, абитуриентам выдаются листы ответа со штампом приемной комиссии института. По завершении выполнения задания лист ответа сдается экзаменатору.

Консультации с членами экзаменационной комиссии во время проведения вступительного испытания допускаются только в части уточнения формулировки либо содержания задания.

Во время проведения вступительного испытания от абитуриентов требуется соблюдение следующих правил поведения:

- соблюдать тишину;
- работать самостоятельно;
- не пользоваться средствами оперативной (мобильной) связи;
- не выходить из аудитории без разрешения экзаменатора.

За нарушение правил абитуриент может быть удален из аудитории.

Присутствие на вступительном испытании посторонних лиц без разрешения экзаменационной комиссии запрещено.

Вступительное испытание оценивается по 100-балльной шкале.

Абитуриенты, набравшие количество баллов ниже установленного минимального количества баллов, лишаются допуска к следующим вступительным испытаниям и к участию в конкурсе на зачисление.

Абитуриент, не явившийся на вступительное испытание без уважительной причины, к дальнейшим испытаниям не допускается.

### **Порядок проведения вступительного испытания «Исполнение концертной программы»**

При необходимости на время проведения консультации и вступительного испытания абитуриенту предоставляется концертмейстер. Ноты для концертмейстера предоставляет абитуриент.

За день до проведения вступительного испытания абитуриенту предоставляется акустическая репетиция в учебной аудитории, в которой будет проводиться испытание. Продолжительность репетиции составляет 0,5 часа.

Учебная аудитория, в которой проводится вступительное испытание, оснащена музыкальным инструментом (фортепиано или роялем). Прочие музыкальные инструменты, необходимые абитуриенту на процедуре вступительного испытания, он приносит с собой.

Испытание проводится в индивидуальном порядке. Абитуриенты входят в аудиторию по одному; абитуриент, закончивший выступление, покидает аудиторию, его место занимает следующий абитуриент.

Продолжительность вступительного испытания для каждого абитуриента определяется временем звучания его программы. По усмотрению экзаменационной комиссии ее председатель может прервать выступление абитуриента.

### **Порядок проведения вступительного испытания «Музыкальная литература»**

Учебная аудитория, в которой проводится вступительное испытание, оснащена музыкальным инструментом (фортепиано или роялем), а также звуковоспроизводящей аппаратурой.

Вступительное испытание проводится по билетам, в каждом из которых содержится два вопроса: один из них касается истории западноевропейской музыки, второй – истории отечественной музыки. Время на подготовку – 1 час, время на ответ – 0,5 часа. По завершении ответа абитуриент покидает аудиторию, его место занимает один из абитуриентов, ожидавших снаружи.

Во время вступительного испытания абитуриенты пользуются нотными сборниками, музыкальными инструментами и звуковоспроизводящей аппаратурой.

## **Порядок проведения вступительного испытания «Дирижирование»**

На время проведения консультации и вступительного испытания абитуриенту предоставляются концертмейстеры. Ноты для концертмейстеров предоставляет абитуриент: произведения, исполняемые в разделе 1 — в количестве **двух** экземпляров, произведения, исполняемые в разделе 2 — в **одном** экземпляре.

Учебная аудитория, в которой проводится вступительное испытание, оснащена музыкальными инструментами (фортепиано или роялями).

Испытание проводится в индивидуальном порядке. Абитуриенты входят в аудиторию по одному; абитуриент, закончивший выступление, покидает аудиторию, его место занимает следующий абитуриент. Каждый абитуриент последовательно выполняет задания из разделов.

Продолжительность вступительного испытания для каждого абитуриента определяется временем звучания его программы. По усмотрению экзаменационной комиссии ее председатель может прервать выступление абитуриента.